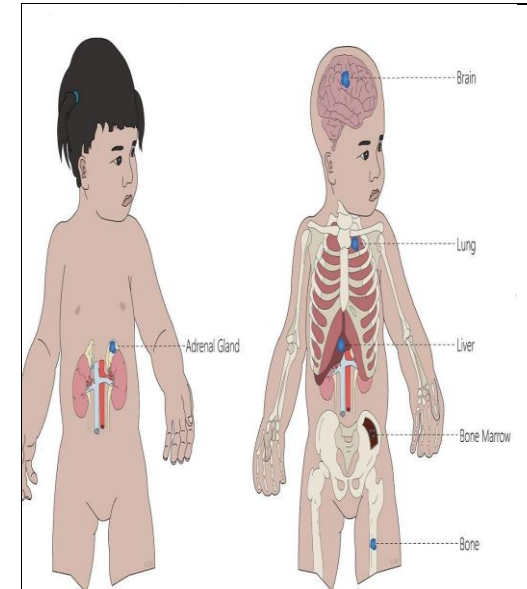


نوروبلاستوما



- نوروبلاستوم نوعی سرطان است که از سلولهای عصبی نابالغ موجود در مناطق مختلف بدن ایجاد می شود.
- بیشتر در کودکان زیر ۵ سال مشاهده می شود.
- علائم با توجه به ناحیه مبتلا شده متفاوت است .

نوروبلاستوم در شکم و آدرنال بسیار رایج بوده و علائم آن عبارتند از :

۱. درد شکم
۲. وجود یک توده در زیر پوست که دردناک نیست
۳. تغییر در اجابت مزاج (اسهال یا یبوست)

نوروبلاستوم در قفسه سینه :

علائم عبارتند از :

۱. خس خس سینه
۲. درد قفسه سینه
۳. تغییر در وضعیت چشم ها از جمله افتادگی پلک ها و تغییر در اندازه مردمک ها و کبودی زیر چشم ها

علائم دیگر:

۱. وجود توده و غده در زیر پوست
۲. بیرون زدگی چشم (پروپتوز)
۳. وجود حلقه های سیاه شبیه به کبودی در اطراف چشم
۴. کمر درد
۵. تب
۶. کاهش وزن بی دلیل
۷. استخوان درد

علت بروز

سرطان با یک جهش ژنتیکی آغاز می شود که به سلولهای سالم . طبیعی اجازه می دهد ، رشد خود را بدون واکنش به سیگنالهای باز دارنده ، همچنان ادامه دهند. در نتیجه سلولهای سرطانی به طور کنترل ناپذیری تکثیر شده و تجمع سلولهای غیر طبیعی با عت تشکیل تومور می شوند .

عوارض سرطان نوروبلاستوما :

گسترش سرطان ممکن است به دیگر نقاط بدن مانند غدد لنفاوی ، مغز ، استخوان ، کبد ، پوست و مغز و استخوان سرایت کند . تومورها ممکن است رشد کرده و به نخاع فشار بیاورد و باعث درد و فلجی شود.

تهیه کننده : دفتر آموزش به بیمار

نحوه تشخیص سرطان نوروبلاستوما

۱. معاینه بدنی پزشک
۲. آزمایش ادرار خون
۳. آزمایش ادرار ۲۴ ساعته
۴. آزمایش N-Myc
۵. تصویربرداری (CT-MRI) اشعه X – سونوگرافی (MIBG Scan)
۶. نمونه برداری از بافت
۷. نمونه برداری از مغز استخوان

درمان

پزشک با در نظر گرفتن عواملی مانند کودک ، مرحله سرطان، نوع سلولهای دیگر در سرطان و اینکه آیا در کروموزوم ها و ژن ها ناهنجاری وجود دارد یا خیر . با استفاده از این اطلاعات سرطان به ۳ گروه کم خطر – ریسک متوسط و پر خطر دسته بندی می کنند . نوع درمان بستگی این دسته بندی دارد .

عمل جراحی

به کمک جراحی می توان سلولهای سرطانی را از بین برد. کودکانی که مبتلا به نوروبلاستوما کم خطر هستند ممکن است با جراحی کاملا درمان شوند. برداشتن کامل تومور بستگی به محل و اندازه آن دارد. در نوروبلاستوما با ریسک متوسط و پرخطر ، جراح سعی می کند تا جایی که امکان داشته باشد تومور را

خارج کند سپس از روشهای درمانی مانند درمانی و پرتودرمانی برای بین بردن سلولهای سرطانی باقیمانده استفاده شود.

پیوند مغز استخوان اتولوگ (سلول بنیادی از خود بیمار)

در کودکان مبتلا نوروبلاستوما پرخطر ممکن است از پیوند مغز و استخوان یا پیوند سلولهای بنیادی استفاده شده و پس از دریافت دوز بالای شیمی درمانی ، سلولهای بنیادی به جریان خون کودک تزریق می شوند تا سلولهای جدید و سالمی تولید کنند .

پرستاری

کولستومی یک روش جراحی است که به دلایل مختلف روی دستگاه گوارشی تحتانی بیما انجام می شود که در طی انجام مل بخشی از لوله گوارشی بیمار از راه پوست شکم به خارج باز شده و ترشحات دستگاه گوارشی از این طریق دفع می گردد . معمولا ۳-۶ روز پس از جراحی شروع به دفع میکنند.

- تعویض کیسه کلوستومی و شستشو معمولا بعد از صرف غذا انجام شود .
- پوست اطراف استوما باید بدون هیچگونه تحریکی به رنگ صورتی روشن باشد .
- با آب گرم و صابون پوست را تمیز کنید سپس آن را خشک نمایید .

- استفاده از محافظ پوست مثل پودر ، ژل و... اطراف استوما را از آزریم ها و با باکتریها محافظت می کند.
- به بیمار توصیه می شود از غذاهای حاوی سلولز خودداری کند .
- اعتدال در مصرف میوه های محکی چون انگور و موز توصیه می شود .
- مصرف و دفع مایعات را اندازه بگیرند و وزن را روزانه کنترل نمایند.
- طبق دستور پزشک سطح سدیم و پتاسیم سرم و ادرار چک شود.
- به مدت ۳۰ ثانیه روی چسب کیسه فشار آورید تا کاملا بچسبد .
- برای ۸-۶ هفته اول رژیم غذایی که باقیمانده توصیه می شود .

عوارض کلوستومی

۱. اسهال
۲. سنگ ادراری و سنگ کیسه صفرا
۳. درد شدید پایین شکم که به پاها انتقال می یابد
۴. تنگی استوما که اطلاع داده شود.